

Муниципальное бюджетное дошкольное образовательное учреждение детский сад общеразвивающего вида с приоритетным осуществлением деятельности по познавательно-речевому направлению развития детей № 40 города Каменск-Шахтинский

СОГЛАСОВАНО:  
Педагогический Совет  
МБДОУ детский сад № 40  
протокол от 28.02.2020г.

УТВЕРЖДАЮ:  
Заведующий МБДОУ  
детский сад № 40  
\_\_\_\_\_ Д.И.Мусатова  
приказ № 41 от 28.02.2020г.

Отчет о результатах самообследования  
муниципального бюджетного дошкольного образовательного учреждения детский сад общеразвивающего вида с приоритетным осуществлением деятельности по познавательно-речевому направлению развития детей № 40 города Каменск-Шахтинский по итогам 2019-2020 учебного года

#### АНАЛИТИЧЕСКАЯ ЧАСТЬ.

##### I. Общие сведения об образовательной организации

Наименование образовательной организации	муниципальное бюджетное дошкольное образовательное учреждение детский сад общеразвивающего вида с приоритетным осуществлением деятельности по познавательно-речевому направлению развития детей № 40 города Каменск-Шахтинский
Руководитель	Мусатова Динна Ивановна
Адрес организации	347800, Ростовская обл., г.Каменск-Шахтинский, ул.Щаденко, д.31
Телефон	8(86365)2-24-79
Адрес электронной почты	musatowa.di@yandex.ru
Учредитель	Отдел образования Администрации города Каменск-Шахтинский
Дата создания	1965
Лицензия	(регистрационный № 2401, серия 61 № 001459 от 14.05.2012г.) с бессрочным сроком действия.

Муниципальное бюджетное дошкольное образовательное учреждение детский сад общеразвивающего вида с приоритетным осуществлением деятельности по познавательно-речевому направлению развития детей № 40 города Каменск-Шахтинский (далее -МБДОУ) расположено в центре города, в окружении жилых домов и в непосредственной близости с образовательными

учреждениями (рядом расположены средняя общеобразовательная школа №11, МБДОУ детский сад №32).

Здание МБДОУ приспособленное.

Проектная наполняемость на 93 места. Общая площадь здания 338,5 кв.м, из них площадь помещений, используемых непосредственно для нужд образовательного процесса 338,5 кв.м.

Цель деятельности МБДОУ - осуществление образовательной деятельности по реализации образовательных программ дошкольного образования.

Предметом деятельности МБДОУ является формирование общей культуры, развитие физических, интеллектуальных, нравственных, эстетических и личностных качеств, формирование предпосылок учебной деятельности, сохранение и укрепление здоровья воспитанников.

Режим работы МБДОУ:

Рабочая неделя- пятидневная, с понедельника по пятницу.

Длительность пребывания детей в группах- 12 часов.

Режим работы групп: с 07.00 до. 19.00

## II. СИСТЕМА УПРАВЛЕНИЯ ОРГАНИЗАЦИИ

Управление МБДОУ осуществляется в соответствии с действующим законодательством и уставом.

Управление МБДОУ строится на принципах единоначалия и коллегиальности. Коллегиальными органами управления являются: управляющий совет, педагогический совет, общее собрание работников. Единоличным исполняющим органом является руководитель- заведующий.

### Органы управления, действующие в МБДОУ

Наименование органа	Функции
Заведующий	Осуществляет управление (планирование, организацию, контроль) всеми направлениями деятельности учреждения, утверждает штатное расписание, отчетные документы, организации, осуществляет общее руководство МБДОУ
Управляющий совет	- определяет основные направления развития МБДОУ; - принимает участие в обсуждении изменений (дополнений) к уставу, устава в новой редакции; - утверждает программу развития и рассматривает образовательную программу МБДОУ; - принимает решения по вопросам организации образовательного процесса, определяет структуру МБДОУ по представлению заведующего МБДОУ; - осуществляет контроль за соблюдением МБДОУ Федерального

	<p>закона «Об образовании в Российской Федерации», Порядка организации и осуществления образовательной деятельности по основным общеобразовательным программам- дошкольного образования, настоящего устава, бюджетной финансовой дисциплины;</p> <ul style="list-style-type: none"> <li>-осуществляет контроль за соблюдением безопасных условий обучения и труда в МБДОУ;</li> <li>-рассматривает основные вопросы экономического и социального развития МБДОУ;</li> <li>-принимает решения по другим важнейшим вопросам жизни МБДОУ;</li> <li>-контроль за соблюдением нормативных требований к условиям образовательного процесса в МБДОУ.</li> </ul>
<p>Педагогический совет</p>	<ul style="list-style-type: none"> <li>-осуществляет управление педагогической деятельностью;</li> <li>-определяет направления образовательной деятельности;</li> <li>-отбирает и утверждает образовательные программы, используемые в МБДОУ;</li> <li>-обсуждает вопросы содержания, форм и методов образовательного процесса, планирования образовательной деятельности МБДОУ;</li> <li>-рассматривает вопросы организации повышения квалификации и переподготовки кадров;</li> <li>-рассматривает вопросы организации дополнительных образовательных услуг;</li> <li>-организует выявление, обобщение, распространение и внедрение передового педагогического опыта;</li> <li>-знакомит педагогов с инновационными технологиями, с новыми образовательными программами;</li> <li>-утверждает характеристики педагогических работников, представленных на награждение;</li> <li>-обсуждает итоги всех видов контроля за образовательной деятельностью, охраной жизни и здоровья детей, принимает соответствующие решения;</li> <li>-заслушивает отчеты заведующего МБДОУ о создании условий для реализации образовательных программ;</li> <li>-принимает рабочие учебные программы для МБДОУ, годовой план, сетку непосредственно образовательной деятельности, учебный план, графики работы дополнительного образования, локальные нормативные акты, связанные с педагогической деятельностью.</li> </ul>
<p>Общее собрание работников</p>	<p>Реализует право работников участвовать в управлении образовательной организацией, в том числе:</p> <ul style="list-style-type: none"> <li>-участвовать в разработке и принятии коллективного договора, Правил внутреннего трудового распорядка, изменений и дополнений к ним;</li> <li>- принимать локальные акты, которые регламентируют деятельность образовательной организации и связаны с правами и обязанностями работников;</li> <li>-разрешить конфликтные ситуации между работниками и администрацией образовательной организации;</li> <li>-вносить предложения по корректировке плана мероприятий организации, совершенствованию её работы и развитию</li> </ul>

Структура и система управления соответствуют специфике деятельности МБДОУ.

### III. ОЦЕНКА ОБРАЗОВАТЕЛЬНОЙ ДЕЯТЕЛЬНОСТИ

Образовательная деятельность в МБДОУ организована в соответствии с Федеральным законом от 29.12.2012 № 273-ФЗ «Об образовании в Российской Федерации», ФГОС дошкольного образования, СанПиН 2.4.1.3049-13 «санитарно-эпидемиологические требования к устройству, содержанию и организации режима работы дошкольных образовательных организаций».

Образовательная деятельность ведется на основании утвержденной основной образовательной программы дошкольного образования, которая составлена в соответствии с ФГОС дошкольного образования, санитарно-эпидемиологическими правилами и нормативами, с учетом недельной нагрузки.

МБДОУ посещает 92 воспитанника в возрасте от 2 до 7 лет.

В МБДОУ сформировано 4 группы общеразвивающей направленности.

Из них:

1 младшая группа – 23 чел. ,

2 младшая группа – 22 чел. ,

средняя группа – 23 чел.,

старшая группа -24 чел.

Уровень развития детей анализируются по итогам педагогического мониторинга.

Формы проведения мониторинга:

- **методы (применяемые воспитателями):**

- **Наблюдение** - описательный психологический исследовательский метод, заключающийся в целенаправленном и организованном восприятии и регистрации поведения изучаемого объекта (дает возможность увидеть общую картину эмоционально - психологического климата в группе, определить уровень общего развития и освоения детьми отдельных видов деятельности (игра, детский труд и самообслуживание, изобразительная и конструктивная деятельность и т.д.), выявить особенности поведения каждого ребенка, особенности взаимодействия со сверстниками и взрослыми)
- **Беседа** - вопросно-ответный метод организации и осуществления процесса
- **Экспертная оценка** - комплекс процедур, направленных на получение от специалистов информации, её анализ и обобщение с целью подготовки и выбора рациональных решений (Обследование детей специальными методами (поручения, д/игры, задания и др.), позволяющими выявить социальный статус ребенка в группе сверстников, эмоциональное благополучие в семье, особенности речевого и интеллектуального или физического развития, креативности и творческого потенциала, эмоциональной отзывчивости, познавательной активности и т.д. Эти методы проводятся выборочно, если наблюдение не дало возможности изучить проявление какого-либо качества)
- **Анкетирование** родителей и др.

Разработаны карты освоения основной образовательной программы дошкольного образования МБДОУ по каждой возрастной группы. Карты включают анализ уровня развития и качества освоения образовательных областей. Так результаты качества

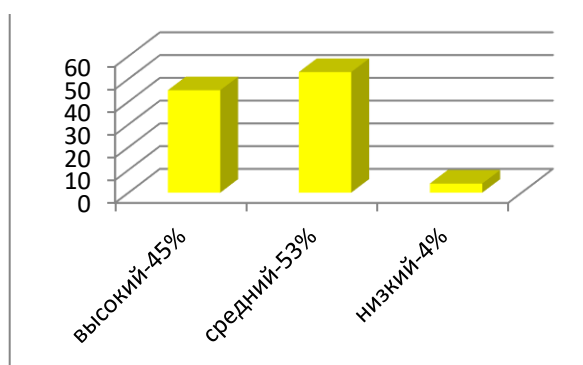
освоения ООП МБДОУ по итогам 2019-2020 учебного года выглядят следующим образом:

#### Анализ достижений детьми планируемых и итоговых результатов освоения Программы

Педагоги обеспечили реализацию основной общеобразовательной программы МБДОУ на достаточном уровне. Работа во всех группах велась стабильно: наилучшую результативность в выполнении программ показали воспитатели старшей и средней групп; несколько ниже – в 1 младшей и во 2 младшей группе.

#### Интегративное качество «Физически развитый, овладевший основными культурно-гигиеническими навыками»

Во всех группах отмечается положительная динамика в овладении основными культурно-гигиеническими навыками, выполнении доступных гигиенических процедур, сформированности основных движений и потребности в двигательной активности. Значительно повысился уровень не только представлений, но и

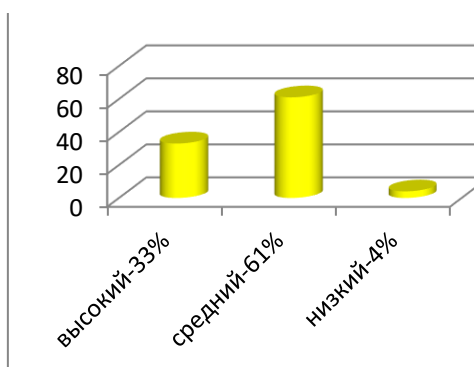


соблюдение правил здорового образа жизни, этом способствовала проведенная методическая работа в ДОУ, разработка системы планирования.

**Выявленные проблемы:** на недостаточно высоком уровне сформированы основные физические качества.

**Причины:** при организации физического развития воспитанников педагоги отдают приоритет обучению двигательным навыкам и умениям; при проведении мониторинга физической подготовленности затрудняются в проведении тестирования и анализа развития физических качеств и на этой основе в составлении планов работы с детьми.

#### Интегративное качество «Любознательный, активный»



В соответствии с годовым планом большое внимание уделялось развитию интереса к проектной деятельности, в результате чего в младшем возрасте у воспитанников появилось желание искать пути разрешения проблемных игровых ситуаций, появились начальные предпосылки поисковой деятельности; в старшем возрасте воспитанники начали проявлять интеллектуальную инициативу,

определять и применять возможные методы решения проблемы.

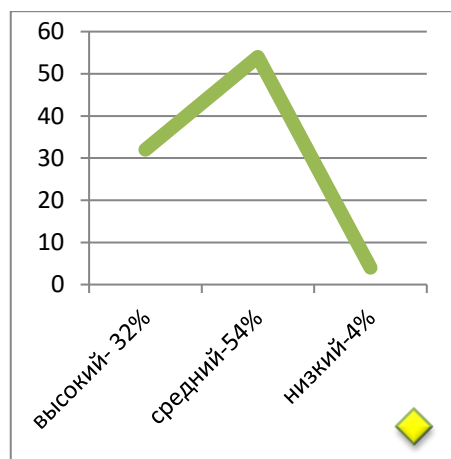
**Выявленные проблемы:** уровень развития познавательной активности и познавательных способностей по-прежнему находится на недостаточно высоком уровне детей.

**Причины:** педагоги не в системе используют и организуют **исследовательско-творческие** проекты, познавательную опытно-экспериментальную деятельность, используемые методы проблемного обучения (вопросы, развивающие логическое мышление, моделирование проблемных ситуаций, экспериментирование, опытно-исследовательская деятельность), в основном, носят фрагментарный, эпизодический характер. Полностью не созданы условия для самостоятельного экспериментирования и поисковой активности самих детей.

#### Интегративное качество «Эмоционально отзывчивый»

Анализ показателей динамики формирования интегративного качества позволяет сделать следующие выводы: во всех группах, в основном, у воспитанников значительно повысилось сопереживание персонажам сказок, историй, рассказов, дети эмоционально реагируют на произведения искусства, имеют представления об эмоциональных состояниях.

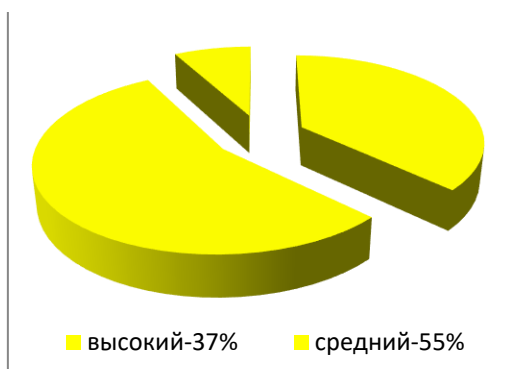
**Выявленные проблемы:** в дошкольных группах формирование и развитие эмпатии, рефлексии, а именно сопереживание,



сочувствие ребенка по отношению к другому по-прежнему не достаточно высокое.

**Причины:** не систематическое использование специально организуемых разных видов детской деятельности и создание в этой деятельности условий для взаимоотношений с окружающими (взрослыми, сверстником, персонажем), а также включение ребенка в разнообразные жизненные ситуации, в которых бы выявился уже приобретенный и формировался новый эмоциональный опыт ребенка. Еще одна важная причина: некомпетентность семьи в развитии и воспитании эмоциональной отзывчивости дошкольника, отсутствие системы в работе с родителями.

#### Интегративное качество «Овладевший способами общения и взаимодействия со взрослыми и сверстниками»



Уровень сформированности данного качества значительно повысился: у малышей, в основном, речь стала полноценным средством общения со взрослыми и детьми, устанавливают контакты в быту, играх рядом и совместных играх, старшие воспитанники используют вербальные и невербальные средства общения,

владеют конструктивными способами взаимодействия со взрослыми и сверстниками.

**Выявленные проблемы:** у многих воспитанников дошкольных групп уровень развития нормативно-этического компонента культуры взаимопонимания недостаточен. Умение договариваться между собой, доброжелательно выражать согласие с замыслами партнера либо, наоборот, вежливо отклонить нежелательное мнение товарища, согласованно действовать в совместной деятельности вызывает трудности у значительной части дошкольников, что часто приводит к различного рода конфликтам и непониманию детьми друг друга.

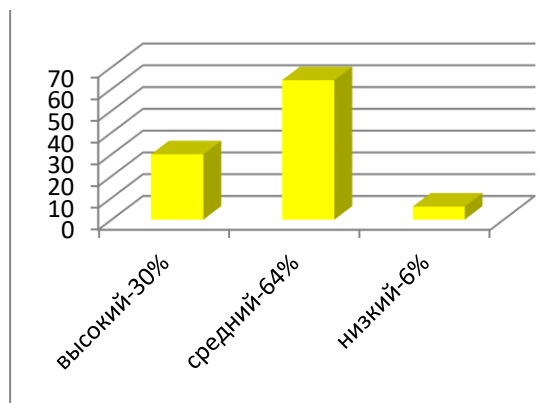
**Причины:** отсутствие целенаправленного воздействия со стороны воспитателя на формирование культуры взаимопонимания между детьми в педагогическом процессе ДОУ, недостаточное использование эффективных педагогических технологий, отсутствие системы планирования, недостаточное взаимодействие с родителями.

### Интегративное качество «Способный управлять своим поведением»

Во всех группах значительно повысился уровень воспитанников в соблюдении моральных норм и правил поведения в детском саду, на улице, в общественных местах, соблюдении правил вежливости.

**Выявленные проблемы:** в средних группах – проявлении личного отношения к соблюдению и нарушению моральных норм; старшей и подготовительной – умение решать спорные вопросы и улаживать конфликты.

**Причины:** недостаточное использование эффективных педагогических технологий, недостаточное взаимодействие с родителями.



### Интегративное качество «Способный решать интеллектуальные и личностные задачи»



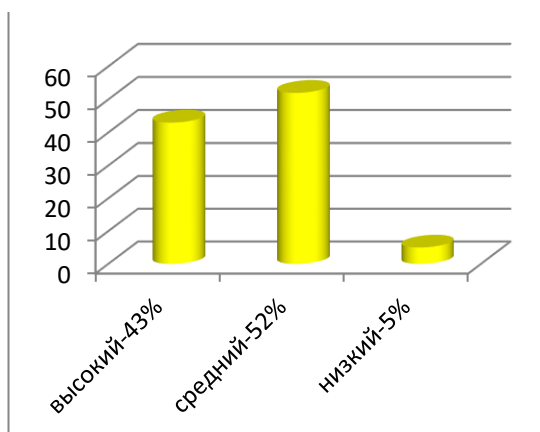
В основном воспитанники в соответствии с возрастом самостоятельно выполняют элементарные поручения, владеют навыками самообслуживания, самостоятельно подбирать игрушки и атрибуты для игры, сооружают постройки по образцу, и собственному замыслу, ориентируются в пространстве детского сада.

**Выявленные проблемы:** умение самостоятельно находить интересное для себя занятие.

**Причины:** излишняя регламентированность жизни дошкольников дома и в детском саду.

### Интегративное качество «Имеющий первичные представления»

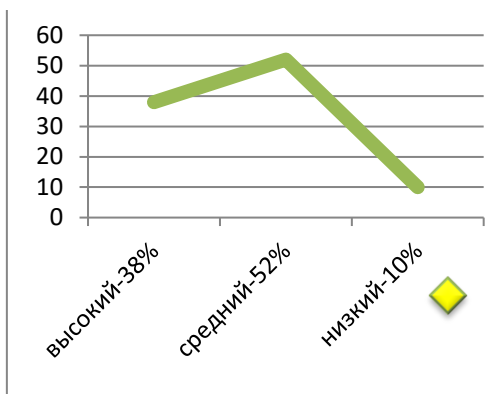
Сформированность данного качества находится на достаточном уровне, значительно повысился уровень ознакомления с Россией, ее историей, культурой и традициями, этому способствовало своевременного оказание методической помощи, пополнение развивающей среды, разработка системы планирования. Низкий уровень выявлен у детей с ограниченными возможностями здоровья.



### Интегративное качество «Овладевший универсальными предпосылками учебной деятельности»

В основном воспитанники умеют работать по словесному указанию взрослого, правилу и по образцу, выполняют индивидуальные и коллективные поручения, проявляют

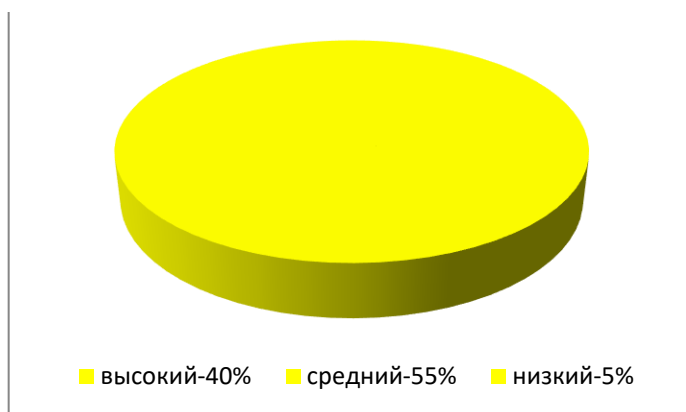
ответственное отношение к порученному заданию, стремятся выполнить его хорошо, способны удерживать в памяти при выполнении каких-либо действий несложное условие.



**Выявленные проблемы:** в средних и старшей группах: умение связно, последовательно и выразительно пересказывать небольшие сказки, рассказы.

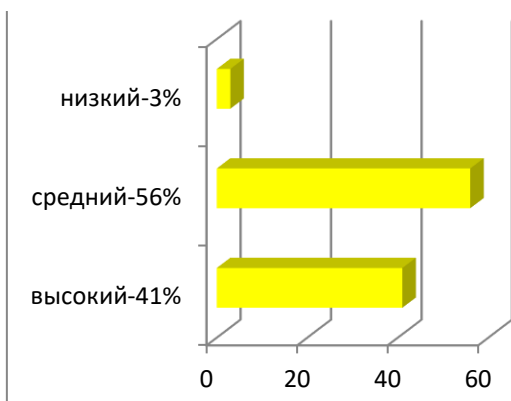
**Причины:** наличие детей с ограниченными возможностями здоровья.

### Интегративное качество «Овладевший необходимыми умениями и навыками деятельности»



Анализ показателей динамики формирования умений и навыков позволяет выстроить следующий рейтинговый порядок усвоения образовательных областей программы: наилучшие показатели: безопасность, художественная литература, здоровье, физическая культура, несколько ниже - труд, познание, музыка, наиболее низкие: социализация, художественное творчество, коммуникация.

### Образовательная область «Здоровье»



Проведенная методическая работа позволили повысить эффективность, формирования к-г навыков и навыков самообслуживания у младших дошкольников; знаний о здоровье и здоровом образе жизни; воспитания бережного и заботливого отношения к своему здоровью и здоровью окружающих; развития мотивационных установок по профилактике болезней у детей старшего дошкольного возраста

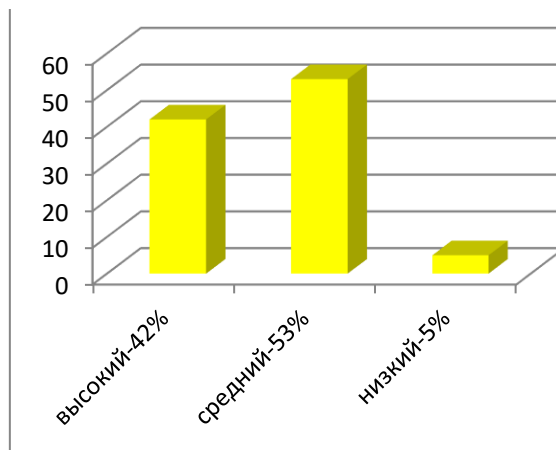


## Образовательная область «Физическая культура»

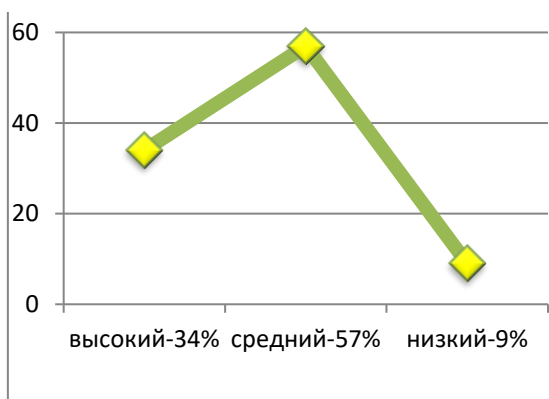
Во всех группах отмечается положительная динамика в овладении основными движениями и потребности в двигательной активности.

**Выявленные проблемы:** на недостаточно высоком уровне находится сформированность основных физических качеств.

**Причины:** при организации физического развития воспитанников педагоги отдают приоритет обучению двигательным навыкам и умениям; при проведении мониторинга физической подготовленности затрудняются в проведении тестирования и анализа развития физических качеств и на этой основе в составлении планов работы с детьми.



## Образовательная область «Социализация»



Повысился уровень умений и навыков по игровой деятельности во всех группах, воспитанники выполняют игровые правила в дидактических, настольно-печатных играх, в театрализованных играх готовят место для игры, воплощаются в роли, используя художественные выразительные средства.

**Выявленные проблемы:** игровые действия, содержание игр однообразны и бедны, недостаточны умение

развивать игровой сюжет и соблюдать ролевое соподчинение.

**Причины:** сокращается время и место с-р игры в воспитательно-образовательном процессе. Многие воспитатели регламентируют, руководят игрой, отводя каждому свое место, предписывают действия, оценивают. Родители считают игру ненужным, пустым времяпрепровождением, отдавая предпочтение развивающим, обучающим играм.

## Образовательная область «Труд»

Программа по разделу реализована на достаточно высоком уровне. Воспитанники добросовестно выполняют поручения и обязанности дежурных, значительно повысился уровень во 2 младшей группе по формированию навыков самообслуживания.

**Выявленные проблемы:** В средней, старшей группах – умение замечать беспорядок в одежде и устранять его самостоятельно или с небольшой помощью взрослого.

воспитанию детей в условиях дошкольного образовательного учреждения и семьи.

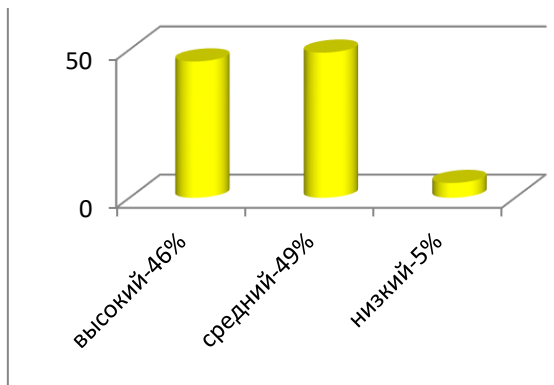


**Причина** - отсутствие единых подходов к

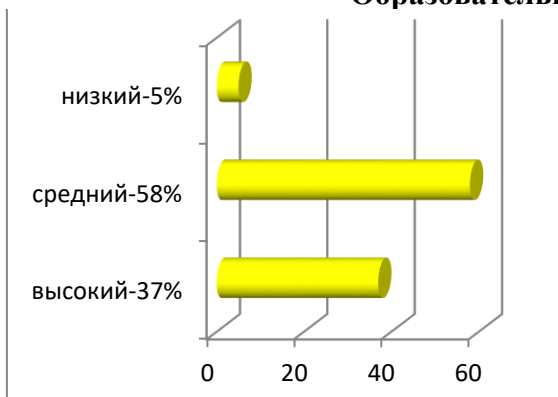
## Образовательная область «Безопасность»

У воспитанников повысились предпосылки экологического сознания, во всех группах дети имеют достаточные знания о правилах дорожного движения, правилах на улице и в транспорте.

**Выявленные проблемы:** воспитанники знают, но могут нарушить правила безопасного поведения в детском саду, дома.  
**Причина:** отсутствие единых подходов к воспитанию детей в условиях ДОУ и семьи.



### Образовательная область «Познание»



Анализ мониторинга позволил выстроить следующий рейтинговый порядок реализации задач образовательной области: наивысшие показатели по формированию элементарных математических представлений, несколько ниже - продуктивная (конструктивная) деятельность, еще ниже по формированию целостной картины мира.

**Выявленные проблемы:** ознакомление дошкольников с миром предметов, их свойствами и качествами.

### Образовательная область «Коммуникация»

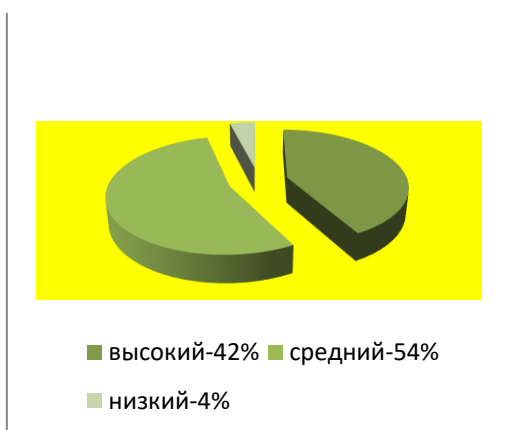
Реализация задач образовательной области, по-прежнему, усвоена на недостаточно высоком уровне.

**Выявленные проблемы:** звукопроизношение, связная речь.

**Причина:** недостаточно высокая компетентность педагогов, наличие детей с ограниченными возможностями здоровья (ФФН, ОНР), отсутствие необходимой коррекционной работы в МБДОУ.



### Образовательная область «Чтение художественной литературы»



Уровень усвоения программы значительно повысился во всех группах и находится на достаточном уровне.

**Выявленные проблемы:** выразительное чтение стихотворений.

**Причина:** отсутствие системы в индивидуальной работе с воспитанниками.

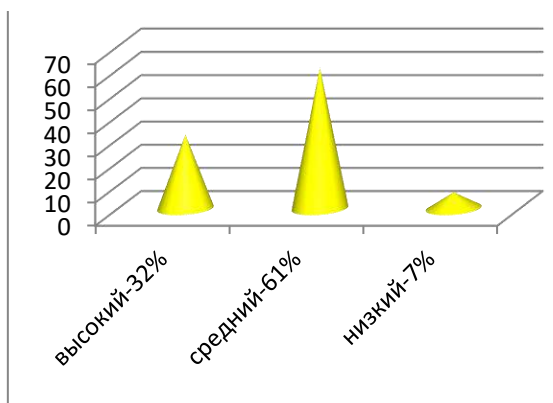
### Образовательная область «Художественное творчество»

Реализация образовательной области по сравнению с началом года значительно повысились технические навыки рисования и лепки, ознакомление с изоискусством.

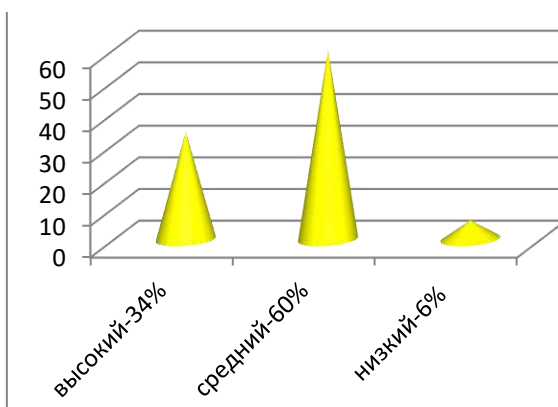
**Выявленные проблемы:** навыки и умения дошкольников по аппликации не достаточно соответствуют требованиям программы.

Педагоги на недостаточном уровне используют нетрадиционные технологии изобразительности.

**Причина:** педагоги не систематически создают условия для индивидуальной и самостоятельной работе по аппликации, недостаточная методическая помощь, ослабление контроля со стороны администрации.



### Образовательная область «Музыка»

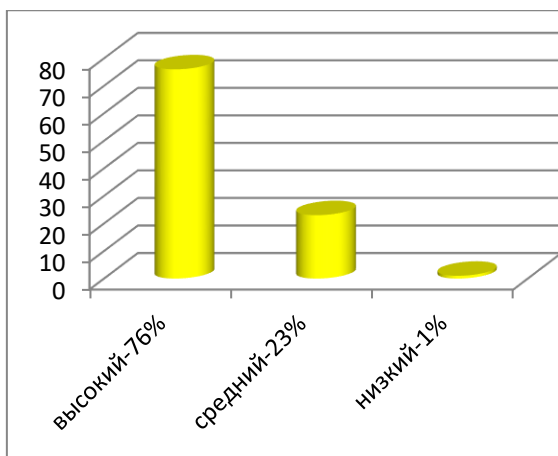


Реализация программы по образовательной области «Музыка» достаточно стабильна. Наиболее высокие показатели отмечается по музыкально-ритмическим движениям. Несколько ниже по развитию певческих навыков и способности восприятия музыкальных произведений, воспроизведения музыкально-ритмического рисунка посредством игры на музыкальных инструментах.

#### Региональный компонент:

Уровень усвоения программы в МБДОУ по ознакомлению с родным городом составил:

Наиболее высокая результативность по ознакомлению с природой родного края, ознакомлению с бытом и традициями Донского казачества, наибольшие проблемы – по ознакомлению с земляками, прославившими наш город.



Педагоги используют разнообразные формы работы: ОД по познавательно-речевому, художественно-эстетическому развитию (не реже 1 раза в месяц), праздники, развлечения, индивидуальную работу; создают условия для самостоятельной работы в уголках краеведения, изодятельности, книжном и музыкальном.

## Выводы:

Педагоги обеспечили реализацию основной общеобразовательной программы МБДОУ на достаточном уровне. Необходимо усилить работу по формированию основных физических качеств, нормативно-этического компонента культуры взаимопонимания, устойчивых навыков по изодятельности, развитию познавательной активности и познавательных способностей, эмоциональной отзывчивости детей, игровой деятельности и ролевого соподчинения, звуковой культуры и связной речи, соблюдению детьми элементарных общепринятых моральных нормам и правил поведения, ознакомлению с Россией, ее историей, культурой и традициями, приобщению дошкольников к изобразительному искусству решена не полностью.

## Воспитательная работа

Чтобы выбрать стратегию воспитательной работы, в 2019-2020 году проводился анализ состава семей воспитанников.

Характеристика семей по составу

Состав семьи	Количество семей	Процент от общего количества семей воспитанников
Полная	92	100%
Не полная с матерью	0	0%
Не полная с отцом	0	0%
Оформлено опекуновство	0	0%

Характеристика семей по количеству детей

Количество детей в семье	Количество семей	Процент от общего количества семей воспитанников
Один ребенок	34	36,7%
Два ребенка	55	60%
Три и более детей	3	3,3%

Воспитательная работа строится с учетом индивидуальных особенностей детей, с использованием разнообразных форм и методов, в тесной взаимосвязи воспитателей, специалистов и родителей. Детям из неполных семей уделяется большое внимание в первые месяцы после зачисления в МБДОУ.

## Платные образовательные услуги

В 2019- 2020 учебном году в МБДОУ работали кружки по платным образовательным услугам по направлениям:

1	Кружок «Волшебные ручки»(нетрадиционные формы изобразительности)
2	Кружок «Тропинка к школе»(подготовка к обучению в школе)
3	Кружок «Английский для малышей»(обучение английскому языку)

Задействовано 50% воспитанников МБДОУ.

## IV.ОЦЕНКА ФУНКЦИОНИРОВАНИЯ ВНУТРЕННЕЙ СИСТЕМЫ ОЦЕНКИ КАЧЕСТВА ОБРАЗОВАНИЯ

В МБДОУ утверждено положение о внутренней системе оценки качества образования от 20.09.2017г. Мониторинг качества образовательной деятельности в 2019 -2020 учебном году показал хорошую работу педагогического коллектива по всем показателям. Состояние здоровья и физического развития воспитанников удовлетворительные. 85% детей успешно освоили образовательную программу дошкольного образования в своей возрастной группе. В течении года воспитанники МБДОУ участвовали в конкурсах и мероприятиях различного уровня.

## V.ОЦЕНКА КАДРОВОГО ОБЕСПЕЧЕНИЯ

МБДОУ детский сад укомплектован педагогами на 100% согласно штатному расписанию. Всего работают 19 человек. Педагогический коллектив МБДОУ насчитывает 7 педагогов. Соотношение воспитанников, приходящих на 1 взрослого: -воспитанник/педагог- 12/1

Курсы повышения квалификации в 2019 -2020 учебном году прошли 4 работника. МБДОУ укомплектован кадрами полностью. Педагоги постоянно повышают свой профессиональный уровень, эффективно участвуют в работе методических объединений, знакомятся с опытом работы своих коллег и других дошкольных учреждений, а также занимаются самообразованием. Все это в комплексе дает хороший результат в организации педагогической деятельности и улучшении качества образования и воспитания дошкольников.

## VI. ОЦЕНКА УЧЕБНО-МЕТОДИЧЕСКОГО И БИБЛИОТЕЧНО-ИНФОРМАЦИОННОГО ОБЕСПЕЧЕНИЯ.

В МБДОУ библиотека является составной частью методической службы. Библиотечный фонд располагается в группах детского сада. Библиотечный фонд представлен методической литературой по всем образовательным областям основной образовательной программы, детской художественной литературой, периодическими изданиями, а также другими информационными ресурсами на различных электронных носителях. В каждой возрастной группе имеется банк необходимых учебно-методических пособий, рекомендованных для планирования воспитательно-образовательной работы в соответствии с обязательной частью ООП.

В 2019-2020 учебном году во все возрастные группы приобретено интерактивное оборудование для улучшения качества образовательной деятельности.

Информационное обеспечение МБДОУ включает:

- информационно-телекоммуникативное оборудование- пополнение интерактивным оборудованием.
- программное обеспечение- позволяет работать с текстовыми редакторами, интернет ресурсами, фото- видеоматериалами, графическими редакторами.

В МБДОУ учебно-методическое и информационное обеспечение достаточное для реализации образовательной программы.

## **VII. ОЦЕНКА МАТЕРИАЛЬНО-ТЕХНИЧЕСКОЙ БАЗЫ.**

В МБДОУ сформирована материально-техническая база для реализации образовательных программ, жизнеобеспечения и развития детей. В МБДОУ оборудованы помещения:

- групповые помещения- 4;
- медицинский кабинет-1;
- изолятор -1.

При создании предметно-развивающей среды педагоги учитывают возрастные и индивидуальные особенности детей своей группы. Оборудованы групповые комнаты включающие игровую, познавательную, учебную зоны.

В 2019 году МБДОУ произвел текущий ремонт 4 групп. Материально-техническое состояние МБДОУ и территории соответствует действующим санитарно-эпидемиологическим требованиям к устройству, содержанию организации режима работы в дошкольных организациях, правилам пожарной безопасности, требованиям охраны труда.

**ТАБЛИЦА САМООБСЛЕДОВАНИЯ МБДОУ детский сад № 40**

N п/п	Показатели	Единица измерения
1.	Образовательная деятельность	
1.1	Общая численность воспитанников, осваивающих образовательную программу дошкольного образования, в том числе:	92 человека
1.1.1	В режиме полного дня (8 - 12 часов)	92 человека
1.1.2	В режиме кратковременного пребывания (3 - 5 часов)	0
1.1.3	В семейной дошкольной группе	0
1.1.4	В форме семейного образования с психолого-педагогическим сопровождением на базе дошкольной образовательной организации	0
1.2	Общая численность воспитанников в возрасте до 3 лет	23 человек
1.3	Общая численность воспитанников в возрасте от 3 до 8 лет	69 человека
1.4	Численность/удельный вес численности воспитанников в общей численности воспитанников, получающих услуги присмотра и ухода:	93человека/ 100%
1.4.1	В режиме полного дня (8 - 12 часов)	93человека/ 100%
1.4.2	В режиме продленного дня (12 - 14 часов)	0
1.4.3	В режиме круглосуточного пребывания	0
1.5	Численность/удельный вес численности воспитанников с ограниченными возможностями здоровья в общей численности воспитанников, получающих услуги:	0
1.5.1	По коррекции недостатков в физическом и (или) психическом развитии	0
1.5.2	По освоению образовательной программы дошкольного образования	0
1.5.3	По присмотру и уходу	0
1.6	Средний показатель пропущенных дней при посещении дошкольной образовательной организации по болезни на одного воспитанника	1,4дней
1.7	Общая численность педагогических работников, в том числе:	7 человек
1.7.1	Численность/удельный вес численности педагогических работников, имеющих высшее образование	1 человек/ 14,2%
1.7.2	Численность/удельный вес численности педагогических работников, имеющих высшее образование педагогической направленности (профиля)	1 человек/ 14,2%
1.7.3	Численность/удельный вес численности педагогических работников, имеющих среднее профессиональное образование	6 человек/ 85,8%

1.7.4	Численность/удельный вес численности педагогических работников, имеющих среднее профессиональное образование педагогической направленности (профиля)	6 человек/ 85,8%
1.8	Численность/удельный вес численности педагогических работников, которым по результатам аттестации присвоена квалификационная категория, в общей численности педагогических работников, в том числе:	6 человек/ 85,7%
1.8.1	Высшая	0
1.8.2	Первая	5 человек/ 71,4%
1.9	Численность/удельный вес численности педагогических работников в общей численности педагогических работников, педагогический стаж работы которых составляет:	
1.9.1	До 5 лет	2 человека/ 28,5%
1.9.2	Свыше 30 лет	2 человека/ 28,5%
1.10	Численность/удельный вес численности педагогических работников в общей численности педагогических работников в возрасте до 30 лет	2 человека/ 28,5%
1.11	Численность/удельный вес численности педагогических работников в общей численности педагогических работников в возрасте от 55 лет	0
1.12	Численность/удельный вес численности педагогических и административно-хозяйственных работников, прошедших за последние 5 лет повышение квалификации/профессиональную переподготовку по профилю педагогической деятельности или иной осуществляемой в образовательной организации деятельности, в общей численности педагогических и административно-хозяйственных работников	9 человек/ 100%
1.13	Численность/удельный вес численности педагогических и административно-хозяйственных работников, прошедших повышение квалификации по применению в образовательном процессе федеральных государственных образовательных стандартов в общей численности педагогических и административно-хозяйственных работников	5 человек/ 71,4%
1.14	Соотношение "педагогический работник/воспитанник" в дошкольной образовательной организации	1/12 человек/человек
1.15	Наличие в образовательной организации следующих педагогических работников:	
1.15.1	Музыкального руководителя	нет
1.15.2	Инструктора по физической культуре	нет
1.15.3	Учителя-логопеда	нет
1.15.4	Логопеда	нет
1.15.5	Учителя-дефектолога	нет
1.15.6	Педагога-психолога	нет
2.	Инфраструктура	
2.1	Общая площадь помещений, в которых осуществляется образовательная деятельность, в расчете на одного воспитанника	2,66 кв. м
2.2	Площадь помещений для организации дополнительных видов деятельности воспитанников	12 кв. м



2.3	Наличие физкультурного зала	нет
2.4	Наличие музыкального зала	нет
2.5	Наличие прогулочных площадок, обеспечивающих физическую активность и разнообразную игровую деятельность воспитанников на прогулке	да

Анализ показателей указывает на то, что МБДОУ имеет достаточную инфраструктуру, которая соответствует требованиям СанПиН 2.4.1.049-13 «Санитарно-эпидемиологические требования к устройству, содержанию и организации режима работы дошкольных образовательных организаций» и позволяет реализовывать образовательные программы в полном объеме в соответствии с ФГОС ДО.

МБДОУ детский сад №40 укомплектован достаточным количеством педагогических и иных работников, которые имеют высокую квалификацию и регулярно проходят повышение квалификации, что обеспечивает результативность образовательной деятельности.

Заведующий МБДОУ детский сад №40

Д.И.Мусатова

**ДОКУМЕНТ ПОДПИСАН  
ЭЛЕКТРОННОЙ ПОДПИСЬЮ**

**СВЕДЕНИЯ О СЕРТИФИКАТЕ ЭП**

Сертификат 603332450510203670830559428146817986133868575771

Владелец Хрищатая Валерия Петровна

Действителен с 03.03.2021 по 03.03.2022